

EUROLAMP[®]
Smart WiFi



User's
Manual

Alarm
Wireless Home Security

Say hello to Alarm.



Alarm Base Station

The central hub of your Alarm system. Connects all of your Alarm devices to the Eurolamp Smart App, so you'll always stay in control of your home, wherever you are.

Connects to power with the included power supply.

Contact Sensor

Alerts you when a door or window is opened.

Uses the Sensor magnet and mounting hardware included with the Contact Sensor Install Kit.



Key Fob

Gives you hands-on control of your Alarm system.

Press the buttons to set the Alarm in 3 different Security Modes.

BEFORE YOU START

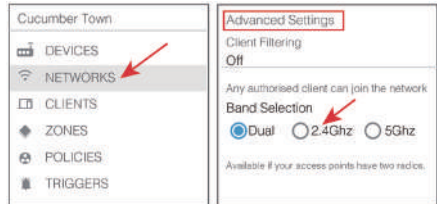


Wi-Fi Signal

The Alarm system is ONLY worked with a 2.4 GHz Wi-Fi signal, NOT a 5 GHz Wi-Fi signal.

For 2.4 GHz Wi-Fi You'll need to know:

1. If you only have 5 GHz Wi-Fi router, you will **NOT** be able to complete the connection.
2. If you are using a dual Wi-Fi router and it broadcast 2 Wi-Fi signals, make sure that your phone was connected with the 2.4 GHz Wi-Fi signal, it should be the Wi-Fi signal that next to “_2G”.
3. If you are using a dual Wi-Fi router but it broadcast only 1 Wi-Fi signal, you will have to manage your Wi-Fi router and change the settings to have 2.4 GHz Wi-Fi.



1. Set up your Eurolamp Smart account.

1. First, download the Smart Life app for your iOS or Android device.

- Before setting up your Alarm, make sure you have the latest version of the Eurolamp Smart app from the app store.



2. Next, create your account.

- If you're new to Eurolamp Smart, tap Sign up to create account. Enter your mobile phone or email address, then tap Get Verification Code, enter the code you receive in your mobile phone or email to set up the password.
- If you already have a Eurolamp Smart account used for other devices, tap Log in with Existing Account.

2. Set up your Alarm Base Station.

The Base Station is the brains and primary siren of your system. It communicates with all of your devices and sends us your alarm signals if you have activated alarm monitoring service.

- Place your Base Station in a central location in your house. DO NOT install it on the floor.
- Plug the Base Station into a power outlet using the included power cord.



3. Connect the Alarm Base Station to Smart Life app

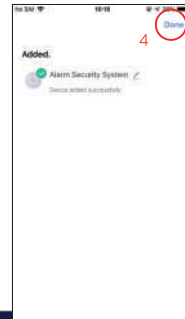
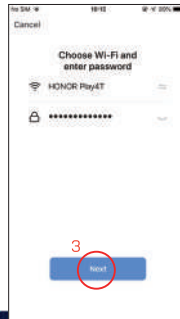
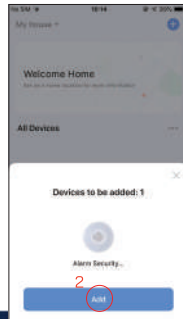
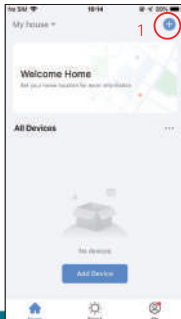
IMPORTANT: Make sure your smartphone is connected to your home 2.4Ghz Wi-Fi signal before the following setup. Turn on your smartphone's **Bluetooth**

1. Launch the app and tap the Plus (+) in the top right corner to add a device.

2. Tap **Go to add**.

3. Enter your home Wi-Fi name and password, then tap **Next**.

4. Now your Base Station is successfully added to Smart Life app. Tab **Done**



4. Set up your Sensors and Remote Device.

The devices which are included in the original kit, are already connected to the Base. To connect new devices, please follow the next steps:

1

Connect

the device to your
Alarm System.

2

Configure

any unique settings
as needed.

For the easiest setup, complete two steps for each device before moving on to the next one. Using the app and this guide, we'll help you position your Alarm to improve the security of your home.

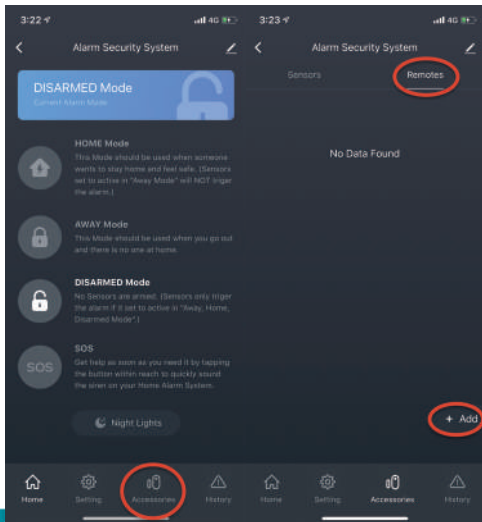
!

Don't pull out all of the tabs at once! It can make setting up your Alarm a lot more complicated. Wait until you're ready to set up a certain device, then only pull its tab when the app prompts you.

Key Fob

1. Connect

To connect a Key Fob, tap Accessories at the bottom to set up the key fob.



Tap Remotes, then tap + Add, then there will be followed by a beeping sound from the Base Station.

Now you need to press one of the remote button.

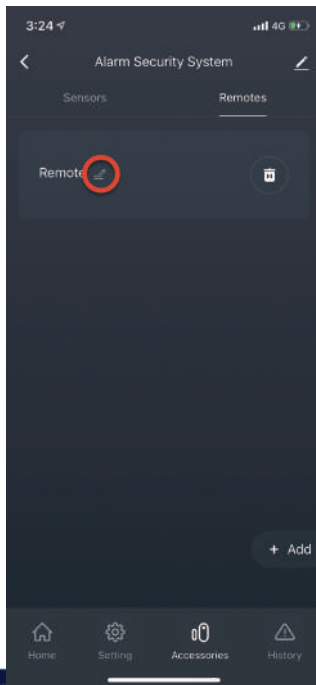


Key Fob

2. Configure

Using the app, choose the key fob, give it a unique name describing the key fob.

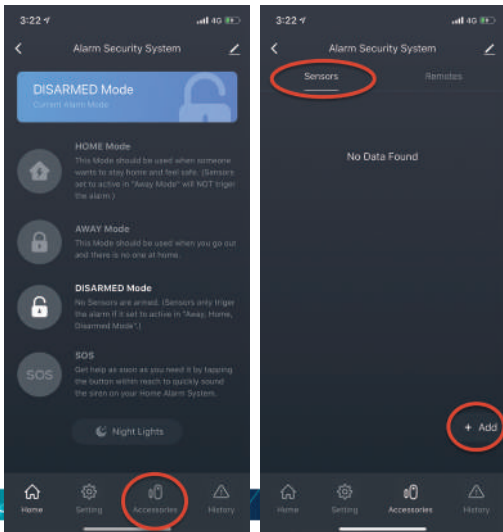
Tap Remotes, then tap pen icon to edit the device name.



Contact Sensor

1. Connect

To connect a Contact Sensor, pull the tab out of the back. Tap Accessories at the bottom to set up the contact sensor.



Now line up the Contact Sensor (sensor and magnet) together (Fig.1).

Tap Sensors, then tap + Add, then there will be followed by a beeping sound from the Base Station. Now you need to separate the Contact Sensor (Fig.2).



Fig. 1

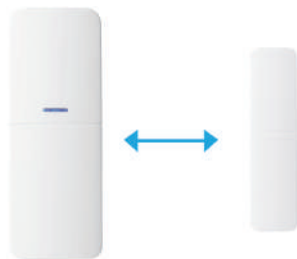


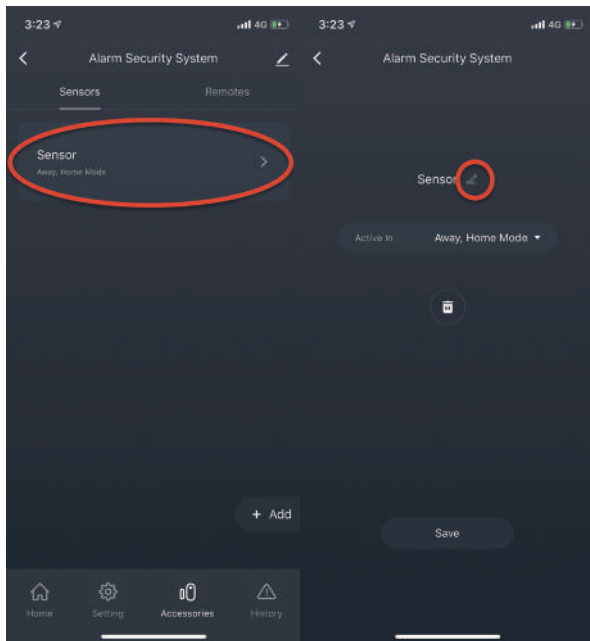
Fig. 2

Contact Sensor

2. Configure

Using the app, choose the Sensor placement (Door or Window), give it a unique name describing the location, and assign it to a room.

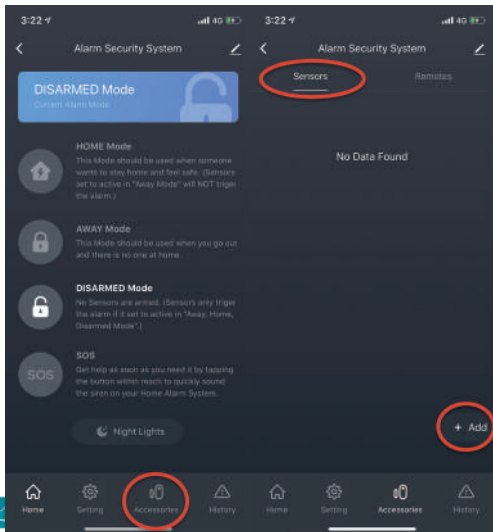
Tap Sensor, then tap pen icon to edit the device name.



Motion Sensor

1. Connect

To connect a Motion Sensor, tap Accessories at the bottom to set up the motion sensor.



Now turn on the Motion Sensor (ON/OFF button on the back).

Tap Sensors, then tap + Add, then there will be followed by a beeping sound from the Base Station. Now you need to wave your hand in front of the Motion Sensor.

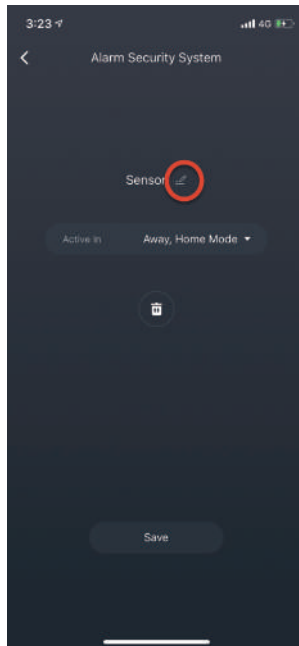
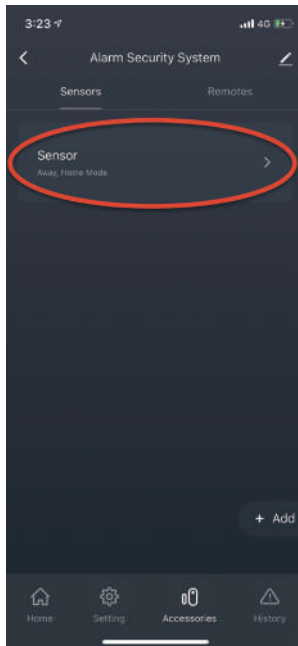


Motion Sensor

2. Configure

Using the app, choose the Sensor placement, give it a unique name describing the location, and assign it to a room.

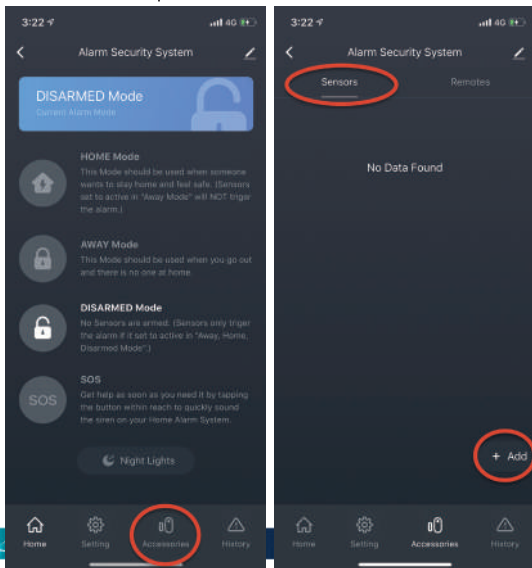
Tap Sensor, then tap pen icon to edit the device name.



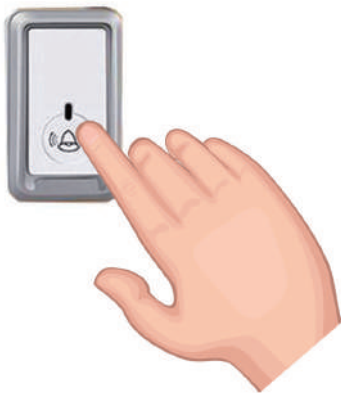
Doorbell

1. Connect

To connect a Doorbell, tap Accessories at the bottom to set up the doorbell.



Tap Sensors, then tap + Add, then there will be followed by a beeping sound from the Base Station. Now press the Doorbell button.

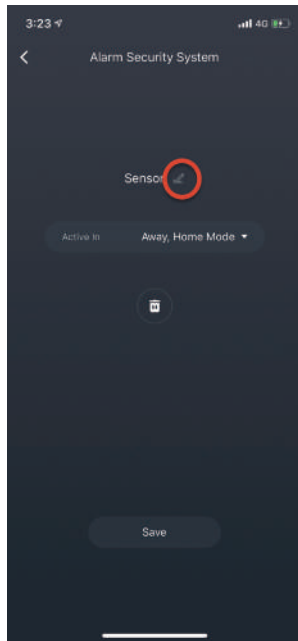
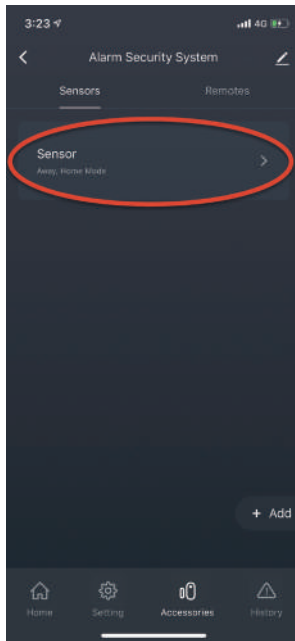


Doorbell

2. Configure

Using the app, choose the Sensor, give it a unique name describing the doorbell.

Tap Sensor, then tap pen icon to edit the device name.



* Security Mode of Sensors

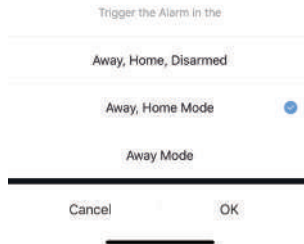
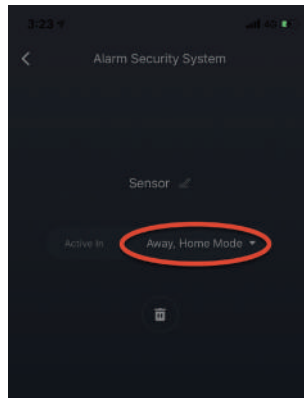
Choosing which Sensors are monitored in each mode.

Each Security Mode monitors specific groups of Sensors.

By default, Away Mode and Home Mode arms only Contact Sensors used on doors and windows.

You can customize which Sensors are armed in Away Mode. For example, if you want to avoid arming a specific door while in Home Mode, you can adjust this using Mode Settings (choose trigger the Alarm in the Away Mode).

**Sensors set to Away, Home, Disarmed Mode will trigger the alarm even your alarm system is set to Disarmed mode.



5. Learn to use Alarm System.

Alarm Modes

Your Alarm system has three Security Modes to choose from: Disarmed, Away, and Home. You can switch between them using the Key Fob and the Smart Life app.



Away Modes

When you arm in Away Mode, by default all Sensors are armed. This Mode should be used when you go out and there's no one at home.



Home Modes

When you arm in Home Mode, only door and window Sensors are armed by default. This Mode should be used when someone wants to stay home and feel safe.



Disarmed Modes

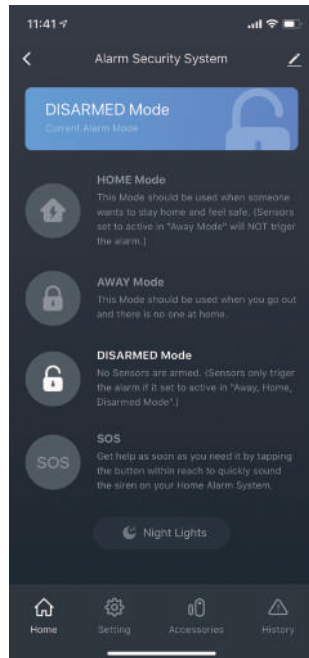
No Sensors inside your home are armed. This is useful when you're at home and want the freedom to go in and out easily.

How to Arm and Disarm your Alarm

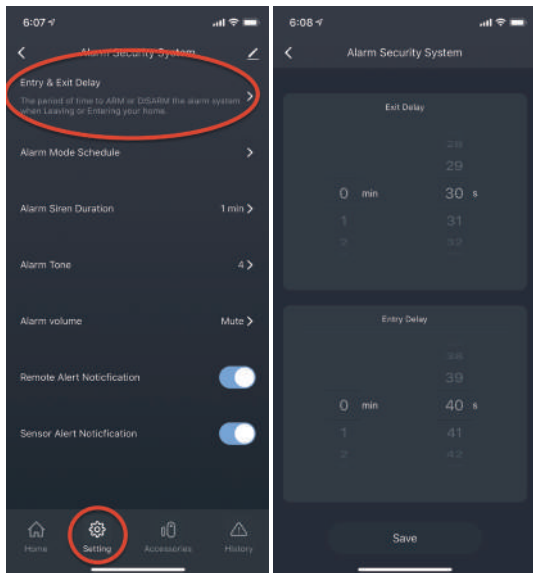
Using the Key Fob, simply press the Disarmed, Away, or Home Mode button. Using the Smart Life app, simply tap the Mode of your choice.

- Disarming will cancel your alarm signal.

If you're professionally monitored, disarming the system during an alarm cancels the alarm signal sent to the monitoring center. In an emergency, allow the alarm to continue without disarming until you're sure response is not needed.



Understanding Entry & Exit Delay



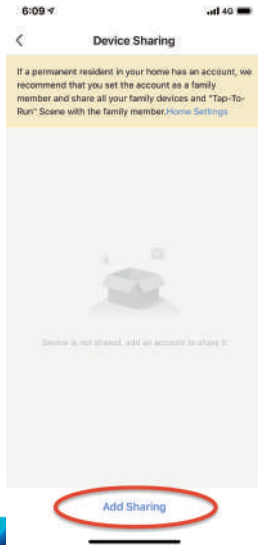
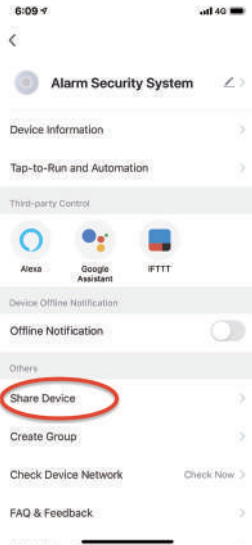
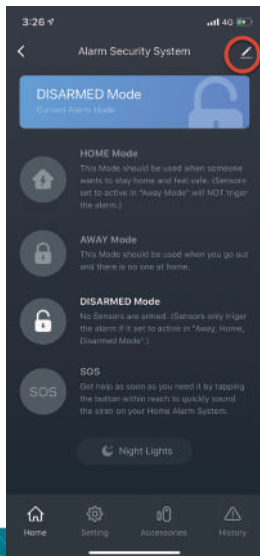
Exit Delay gives you a short period of time to leave your home once you've armed the Alarm. You'll hear a beeping sound to remind you that there is only a few seconds to exit your home and close the door. When your Exit Delay ends, your Alarm is in Armed Mode.

Entry Delay gives you a short time to disarm your Alarm when entering your home. Opening your door will trigger the Entry Delay to begin counting down. You'll hear beeping sound during the delay, and when the delay ends, if you don't disarm, your Alarm siren will sound.

* Customize each delay for any time between 0 seconds (no delay) and 540 seconds (9 minutes). Just make sure you have enough time to arm and disarm your Alarm.

Adding Shared Family Users

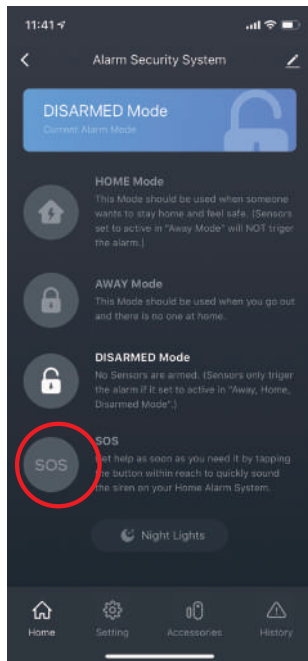
Tap pen icon, tap Share Device, then tap Add Sharing to enter sharing user's Eurolamp Smart account name. (Sharing users should sign up for a Eurolamp Smart account in advance.)



How to trigger SOS alarm

Alarm features a SOS Alarm just in case an emergency occurs while you're at home.

To trigger it, press the lightning button on the Key Fob, or tap SOS in the Eurolamp Smart app.

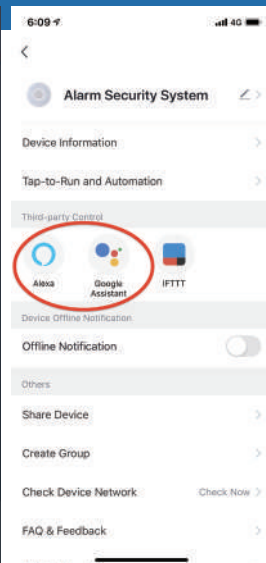
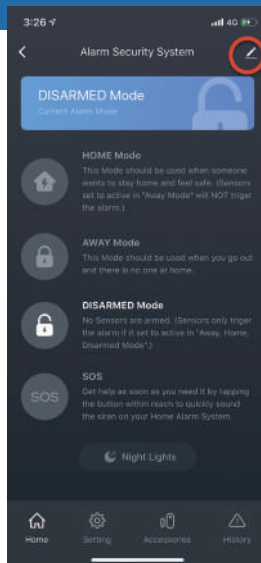


6. Work with Alexa, and Google Home.

Voice Control

Connect Alarm System to select Alexa, or Google Home devices to easily set your Alarm in Home, Away, and Disarmed Modes and check the status of your security system with hands-free voice control.

- Tap pen icon, then tap Alexa or Google Assistant icon to connect.



Alexa Voice Commands

You can start controlling the Smart Alarm System with amazon Alexa using voice command. Such as:

- "Alexa, arm {Alarm Security System} in away mode"
- "Alexa, arm {Alarm Security System} in home mode"
- "Alexa, disarm {Alarm Security System} "
- "Alexa, what's your voice code for my {Alarm Security System} ; Voice code 1234"
- "Armed" or "Disarmed"

* {Alarm Security System} is the default name of your alarm system.

Google Home Voice Commands

You can start controlling the Smart Alarm System with Google Home device using voice command. Such as:

- " Set the {Alarm Security System} to away mode."
- " Set the {Alarm Security System} to home mode."
- "Disarm {Alarm Security System} "

* {Alarm Security System} is the default name of your alarm system.

Customize your safer home.



Key Fob



Doorbell



Motion Detector



Contact Sensor



Alarm Horn Siren



Smoke Detector

* for extra Sensors, ask at the retail store ** sold separately

EUROLAMP[®]
Smart WiFi



Οδηγίες
Χρήσης

Σύστημα Ασφαλείας
Ασύρματο

Χαιρετήστε το Σύστημα Ασφαλείας.



Βάση Σταθμού Ασφαλείας

Ο κεντρικός άξονας του Συστήματος Ασφαλείας. Συνδέει όλες τις συσκευές συναγερμού με την Εφαρμογή Eurolamp Smart, ώστε να έχετε τον έλεγχο του σπιτιού σας όπου και αν βρίσκεστε.

Συνδέεται στην τροφοδοσία ρεύματος, με το τροφοδοτικό το οποίο περιλαμβάνεται.

Αισθητήρας Επαφής

Σας ειδοποιεί όταν μια πόρτα ή ένα παράθυρο ανοίγει.

Χρησιμοποιείται Μαγνητικός Αισθητήρας και υλικά τοποθέτησης, τα οποία περιλαμβάνονται στο κουτί.



Τηλεχειριστήριο

Σας παρέχει άμεσο έλεγχο του Συστήματος Ασφαλείας.

Πιέστε τα κουμπιά για να ενεργοποιήσετε το Σύστημα σε 3 διαφορετικές Λειτουργίες Ασφαλείας.

BEFORE YOU START

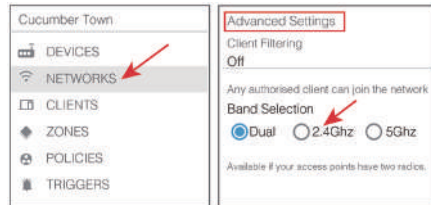
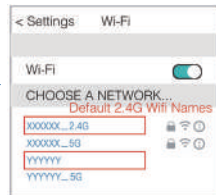


Wi-Fi Signal

Το σύστημα συναγερμού είναι συμβατό μόνον με σήμα **2.4** GHZ Wi-Fi, **OXI** με **5** GHZ Wi-Fi

Για το 2.4 GHz Wi-Fi θα πρέπει να γνωρίζετε:

1. Αν το router σας εκπέμπει σήμα WiFi μόνο στη συχνότητα των 5GHz, τότε ΔΕΝ είναι δυνατή η σύνδεση της smart WiFi συσκευής, καθώς χρειάζεται σήμα στα 2,4GHz.
2. Αν το router σας επέμπει 2 διαφορετικά σήματα WiFi με διαφορετικά ονόματα SSID (το όνομα δικτύου συνήθως ξεχωρίζει με την προσθήκη του _5G ή _2G στο τέλος), τότε σιγουρευτείτε ότι το τηλέφωνο με την εφαρμογή είναι συνδεδεμένο στο WiFi δίκτυο συχνότητας 2.4GHz, πριν ξεκινήσετε τη σύνδεση με τη smart WiFi συσκευή.
3. Αν το router σας επέμπει 1 μόνο σήμα WiFi αλλά είναι συμβατό και με τις δυο συχνότητες (2,4GHz & 5GHz) τότε θα πρέπει να αλλάξετε τις ρυθμίσεις του router ώστε να επιλέξετε μόνο το WiFi σήμα με συχνότητα 2,4GHz.



1. Ρυθμίστε τον λογαριασμό σας στην εφαρμογή

1. Αρχικά, κατεβάστε την εφαρμογή Eurolamp Smart στην iOS ή Android συσκευή σας.

- Πριν ρυθμίσετε το Σύστημα Ασφαλείας, βεβαιωθείτε πως διαθέτετε την τελευταία έκδοση της εφαρμογής.



2. Στη συνέχεια, δημιουργήστε τον λογαριασμό σας.

- Εάν είστε νέος στην εφαρμογή, πιάστε Sign Up, για τη δημιουργία λογαριασμού. Εισάγετε τον αριθμό του κινητού σας τηλεφώνου ή τη διεύθυνση του email σας, και πιάστε Get Verification Code, εισάγετε τον κωδικό τον οποίο θα λάβετε στο κινητό ή στο email σας ώστε να ρυθμίσετε το password.
- Εάν έχετε λογαριασμό στην εφαρμογή Eurolamp Smart, πιάστε Log in with Existing Account.

2. Ρυθμίστε τη Βάση Σταθμού Ασφαλείας

Η Βάση Σταθμού είναι το κέντρο και ο βασικός συναγερμός του συστήματος. Επικοινωνεί με όλες τις συσκευές σας και στέλνει σήματα συναγερμού εάν έχετε ενεργοποιημένη την υπηρεσία παρακολούθησης.

- Τοποθετήστε τη Βάση Σταθμού σε ένα κεντρικό σημείο του σπιτιού. ΜΗΝ το τοποθετήσετε στο πάτωμα.
- Συνδέστε τη Βάση Σταθμού στην παροχή ρεύματος χρησιμοποιώντας το καλώδιο.



3. Προσθέστε τη Βάση Σταθμού Ασφαλείας στην εφαρμογή Eurolamp Smart

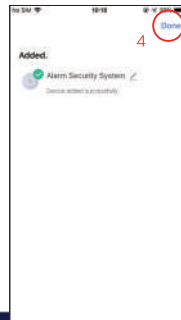
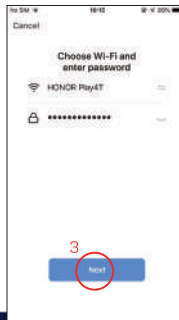
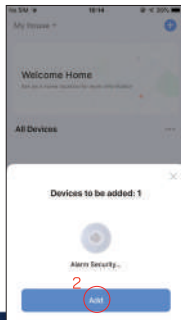
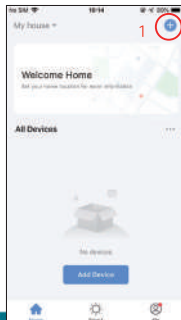
ΣΗΜΑΝΤΙΚΟ: Σιγουρευτείτε πως το κινητό σας είναι συνδεδεμένο με το οικιακό σας Wi-Fi 2.4GHz πριν το setup που ακολουθεί. Ενεργοποιήστε το **BLUETOOTH** στο κινητό σας.

1. Ανοίξτε την εφαρμογή και πατήστε το **PLUS (+)** στην πάνω δεξιά γωνία για να προσθέσετε μια συσκευή.

2. Πατήστε **“Go to add”**

3. Εισάγεται το όνομα και τον κωδικό του οικιακού σας Wi-Fi και μετά πατήστε **“Next”**

4. Τώρα η συσκευή σας έχει προστεθεί στην εφαρμογή **Smart Life**. Πατήστε **Done**



4. Ρυθμίστε τους Αισθητήρες και το Τηλεχειριστήριο

Οι συσκευές που περιλαμβάνονται στο αρχικό πακέτο είναι ήδη συνδεδεμένες με τη Βάση Σταθμού. Για να συνδέσετε τυχόν νέες συσκευές ακολουθήστε τα παρακάτω βήματα.

1

Σύνδεση

της συσκευής
στο Σύστημα Ασφαλείας

2

Διαμόρφωση

των ρυθμίσεων

Για τη διευκόλυνση των ρυθμίσεων, ολοκληρώστε τα 2 βήματα για κάθε συσκευή πριν προχωρήσετε στην επόμενη. Χρησιμοποιώντας την εφαρμογή και αυτές τις οδηγίες, θα είστε σε θέση να τοποθετήσετε το σύστημα, και να βελτιώσετε την ασφάλεια του σπιτιού σας.

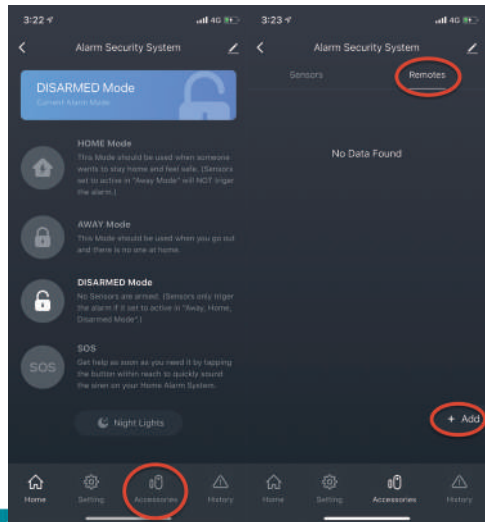
!

Μην αφαιρείτε όλες τις ταινίες ασφαλείας από τις μπαταρίες ταυτόχρονα ! Η ρύθμιση θα γίνει πιο πολύπλοκη. Περιμένετε μέχρι να ρυθμιστεί μία συσκευή, και αφαιρέστε την ταινία ασφαλείας όταν η εφαρμογή σας προτρέψει.

Τηλεχειριστήριο

1. Σύνδεση

Για τη σύνδεση Τηλεχειριστηρίου, πιάστε Accessories από το κάτω μέρος, για τη ρύθμιση.



Πιάστε Remotes, και + Add, θα ακουστεί ένας ήχος από τη Βάση Σταθμού.

Τώρα θα χρειαστεί να πιάσετε ένα κουμπί από το τηλεχειριστήριο.

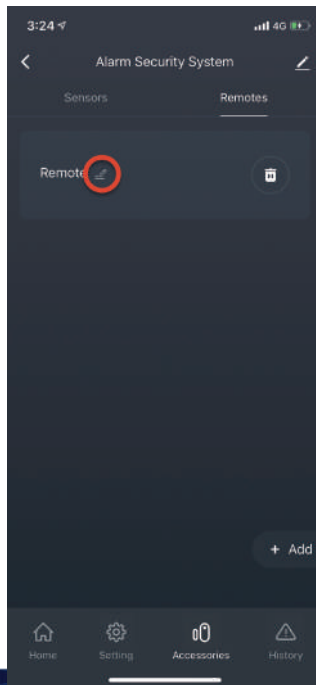


Τηλεχειριστήριο

2. Διαμόρφωση

Χρησιμοποιώντας την εφαρμογή, επιλέξτε το τηλεχειριστήριο, και ονοματίστε το με ένα όνομα το οποίο να το περιγράφει.

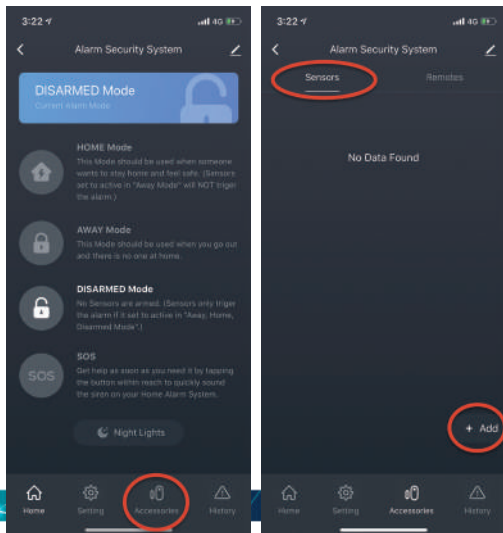
Πιέστε Remotes, και στη συνέχεια πιέστε το εικονίδιο με το στυλό ώστε να επεξεργαστείτε το όνομα.



Αισθητήρας Επαφής

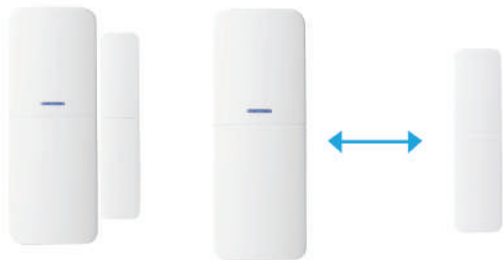
1. Σύνδεση

Για να συνδέσετε έναν Αισθητήρα Επαφής, πιέστε Accessories από το κάτω μέρος για να ρυθμίσετε τον αισθητήρα.



Τώρα ευθυγραμμίστε τον Αισθητήρα με τον μαγνήτη (Εικ.1)

Πιέστε Sensors, και + Add. Θα ακουστεί ένας ήχος από τη Βάση Σταθμού. Τώρα θα πρέπει να χωρίσετε τον Αισθητήρα Επαφής (Εικ.2).



Εικ.1

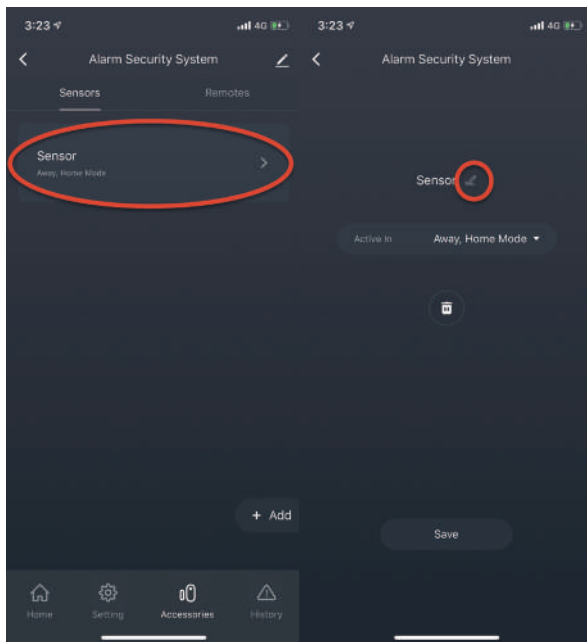
Εικ.2

Αισθητήρας Επαφής

2. Διαμόρφωση

Χρησιμοποιώντας την εφαρμογή, επιλέξτε τη θέση του Αισθητήρα (Door ή Window), δώστε ένα όνομα το οποίο να περιγράφει τη θέση, και αναθέστε τον σε κάποιο δωμάτιο.

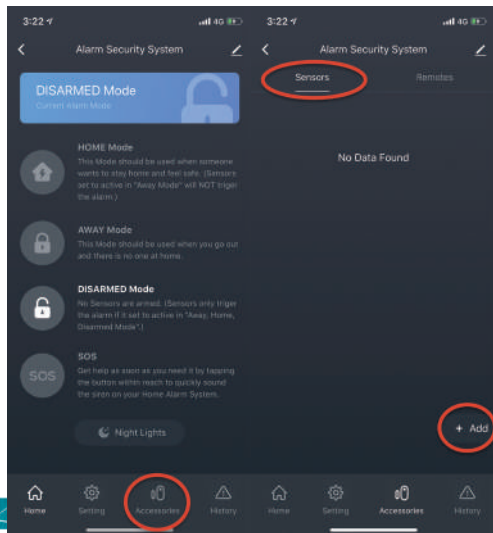
Πιέστε Sensor, μετά το εικονίδιο με το στυλό και επεξεργαστείτε το όνομα της συσκευής.



Αισθητήρας Κίνησης

1. Σύνδεση

Για να συνδέσετε έναν Αισθητήρα Κίνησης, πιάστε Accessories στο κάτω μέρος.



Τώρα, ενεργοποιήστε τον Αισθητήρα Κίνησης (από το κουμπί ON/OFF στο πίσω μέρος).

Πιάστε Sensors, + Add, και μετά θα ακουστεί ένας ήχος από τη Βάση Σταθμού. Τώρα κινήστε το χέρι σας μπροστά από τον Αισθητήρα Κίνησης.

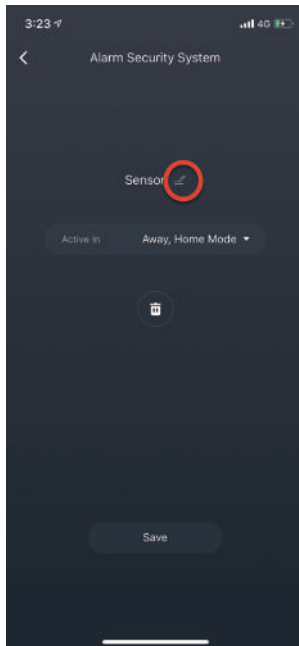
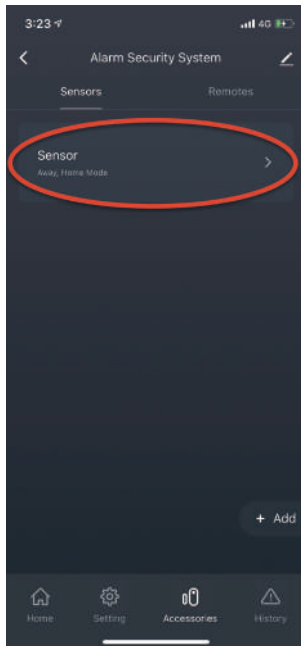


Αισθητήρας Κίνησης

2. Διαμόρφωση

Χρησιμοποιώντας την εφαρμογή, επιλέξτε τη θέση του Αισθητήρα, ονοματίστε τον με την περιγραφή της θέσης, και αναθέστε τον σε ένα δωμάτιο.

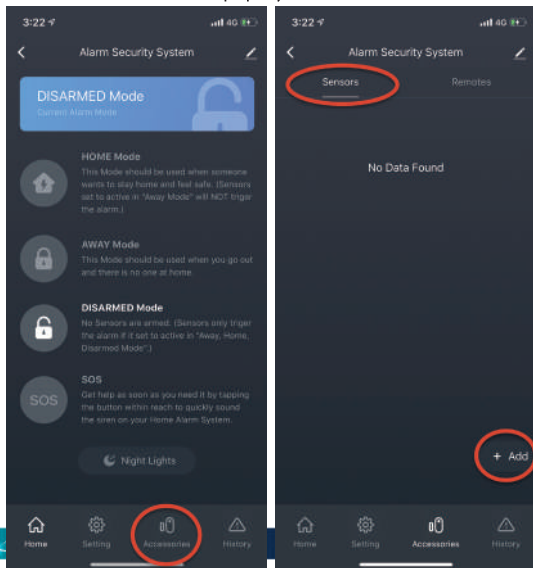
Πιέστε Sensor, και μετά το εικονίδιο με το στυλό για να επεξεργαστείτε το όνομα.



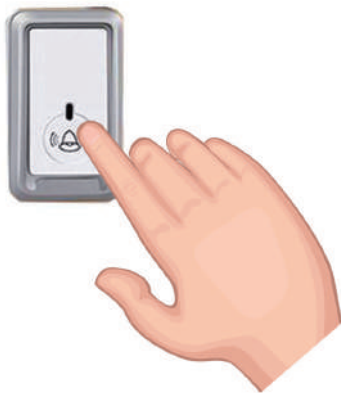
Κουδούνι Πόρτας

1. Σύνδεση

Για να συνδέσετε το κουδούνι πόρτας, πιάστε Accessories στο κάτω μέρος.



Πιέστε Sensors, + Add, και θα ακολουθήσει ένας ήχος από τη Βάση Σταθμού. Τώρα πιάστε το κουμπί του κουδουνιού πόρτας.

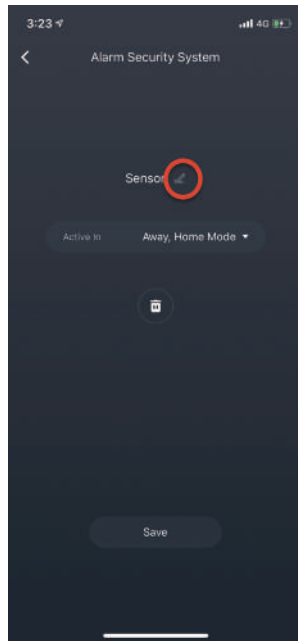
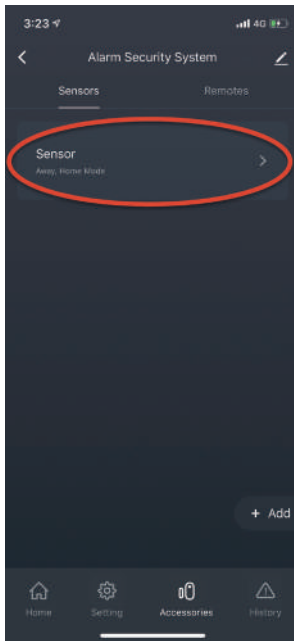


Κουδούνι Πόρτας

2. Διαμόρφωση

Χρησιμοποιώντας την εφαρμογή, επιλέξτε Sensor, δώστε ένα όνομα το οποίο να περιγράφει το κουδούνι πόρτας.

Πιέστε Sensor, και μετά το εικονίδιο με το στυλό, για να επεξεργαστείτε το όνομα.



* Λειτουργίες Ασφάλειας των Αισθητήρων

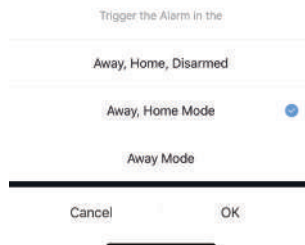
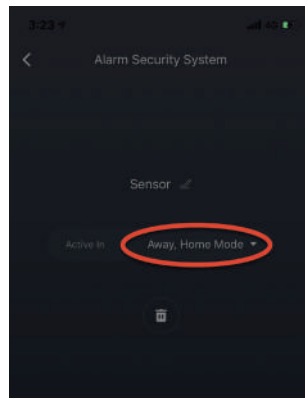
Επιλέγοντας ποιοι Αισθητήρες εμφανίζονται σε ποια λειτουργία

Η κάθε λειτουργία ασφάλειας, εμφανίζεται σε συγκεκριμένη ομάδα των αισθητήρων.

Εξ ορισμού, η λειτουργία Away Mode και Home Mode ενεργοποιούνται μόνο στους Αισθητήρες Επαφής σε πόρτες και παράθυρα.

Μπορείτε να προσαρμόσετε ποιοι Αισθητήρες ενεργοποιούνται στο Away Mode. Για παράδειγμα, εάν θέλετε να αποφύγετε να οπλίσετε μια συγκεκριμένη πόρτα ενώ είναι ενεργοποιημένο το Home Mode, μπορείτε να το ρυθμίσετε από το Mode Settings (επιλέξτε Trigger the Alarm in the Away Mode).

** Αισθητήρες οι οποίοι ρυθμίζονται σε Away, Home, Disarmed Mode, θα ενεργοποιήσουν το σύστημα συναγερμού ακόμα και αν το σύστημα είναι ρυθμισμένο στο Disarmed mode.



5. Χρήση του συστήματος συναγερμού

Λειτουργίες Συναγερμού

Το σύστημα συναγερμού έχει 3 λειτουργίες ασφαλείας ώστε να επιλέξετε: Disarmed, Away, and Home. Μπορείτε να κάνετε εναλλαγές μεταξύ τους χρησιμοποιώντας το Τηλεχειριστήριο και την εφαρμογή Eurolamp Smart.



Away Mode

Όταν ενεργοποιείτε το Away Mode, εξ ορισμού όλοι οι αισθητήρες σπλίζουν. Αυτή η λειτουργία θα πρέπει να χρησιμοποιείται όταν δεν βρίσκεται κανείς εντός του σπιτιού.



Home Mode

Όταν ενεργοποιείτε το Home Mode, μόνο οι αισθητήρες πόρτας και παραθύρου σπλίζουν εξ ορισμού. Αυτή η λειτουργία θα πρέπει να χρησιμοποιείται όταν κάποιος βρίσκεται στο σπίτι και θέλει να αισθάνεται ασφαλής.



Disarmed Mode

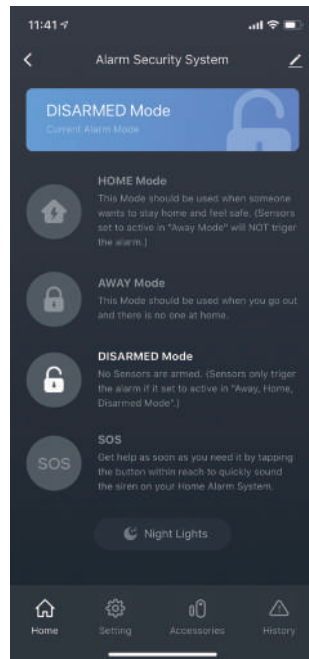
Κανένας Αισθητήρας μέσα στο σπίτι δεν είναι ενεργοποιημένος. Αυτή η λειτουργία είναι χρήσιμη εάν βρίσκεστε στο σπίτι και θέλετε ελευθερία ώστε να μπαίνετε και να βγαίνετε με ευκολία.

Ενεργοποίηση και απενεργοποίηση του Συναγερμού

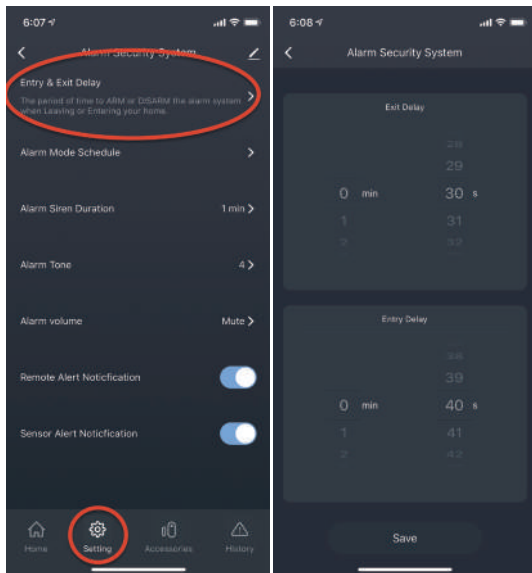
Χρησιμοποιώντας το τηλεχειριστήριο, απλώς πιέστε ένα από τα κουμπιά Disarmed, Away, or Home Mode. Χρησιμοποιώντας την εφαρμογή Eurolamp Smart, πιέστε τη λειτουργία της επιλογής σας.

- Η απενεργοποίηση θα ακυρώσει το σήμα του συναγερμού.

Εάν η παρακολούθηση γίνεται επαγγελματικά, απενεργοποιώντας το σύστημα κατά τη διάρκεια ενός συναγερμού, ακυρώνεται το σήμα του συναγερμού το οποίο λαμβάνεται στο κέντρο παρακολούθησης. Σε κατάσταση έκτακτης ανάγκης το σύστημα επιτρέπει στον συναγερμό να συνεχίσει χωρίς να απενεργοποιηθεί μέχρι να είστε σίγουροι πως δεν χρειάζεται απόκριση.



Οι λειτουργίες Entry & Exit Delay



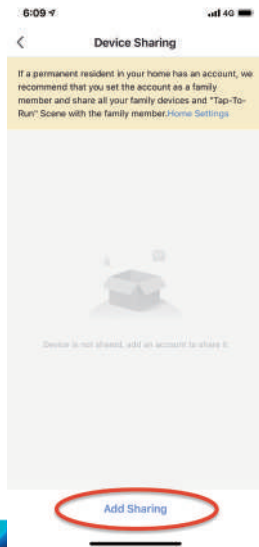
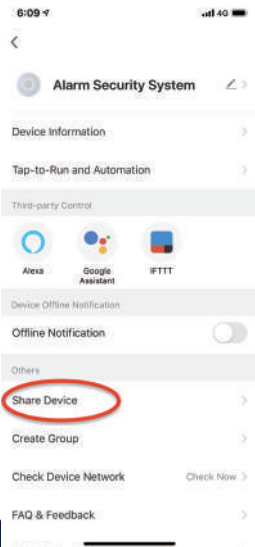
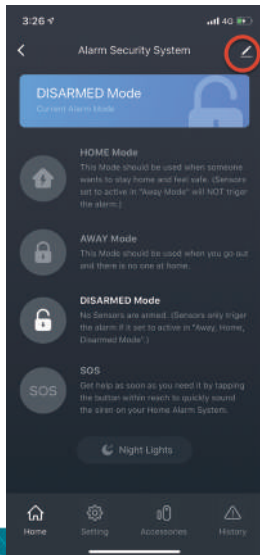
Η επιλογή **Exit Delay** σας δίνει ένα μικρό χρονικό διάστημα για να αποχωρήσετε από το σπίτι σας εφόσον οπλιστεί ο συναγερμός. Θα ακούσετε έναν ήχο ο οποίος σας υπενθυμίζει πως έχετε λίγα δευτερόλεπτα να εξέλθετε από το σπίτι και να κλείσετε τη πόρτα. Όταν τελειώσει το Exit Delay, ο συναγερμός οπλίζει (Armed Mode).

Η λειτουργία **Entry Delay** σας δίνει ένα μικρό χρονικό διάστημα ώστε να αποπλίσσετε τον συναγερμό όταν εισέρχεστε στο σπίτι. Ανοίγοντας την πόρτα, θα οπλίσει η λειτουργία Entry Delay η οποία ξεκινά την αντίστροφη μέτρηση. Θα ακούσετε έναν ήχο κατά τη διάρκεια της παράτασης, και όταν η παράταση τελειώσει, εάν δεν αποπλίσσετε το σύστημα, θα ενεργοποιηθεί ο συναγερμός.

* Διαμορφώστε την κάθε καθυστέρηση για ένα χρονικό ανάμεσα σε 0 δευτερόλεπτα (χωρίς καθυστέρηση), και 540 δευτερόλεπτα (9 λεπτά). Βεβαιωθείτε πως έχετε αρκετό χρόνο ώστε να οπλίσετε και να αποπλίσσετε τον συναγερμό.

Πρόσθεση χρηστών

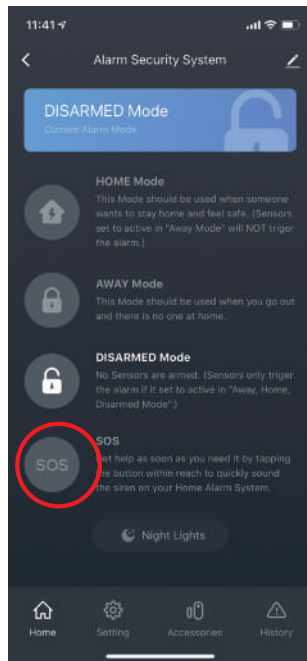
Πιέστε το εικονίδιο με το στυλό, πιέστε Share Device, και Add Sharing για να εισάγετε τον λογαριασμό του χρήστη της εφαρμογής Eurolamp Smart. (Οι χρήστες οι οποίοι θα κάνουν κοινή χρήση, θα πρέπει να έχουν λογαριασμό Eurolamp Smart).



Πως να ενεργοποιήσετε τον SOS συναγερμό

Ο συναγερμός διαθέτει λειτουργία SOS σε περίπτωση που συμβεί έκτακτη ανάγκη όσο βρίσκεστε στο σπίτι.

Για να το ενεργοποιήσετε, πιάστε το κουμπί με την αστραπή στο Τηλεχειριστήριο, ή επιλέξτε SOS στην εφαρμογή.

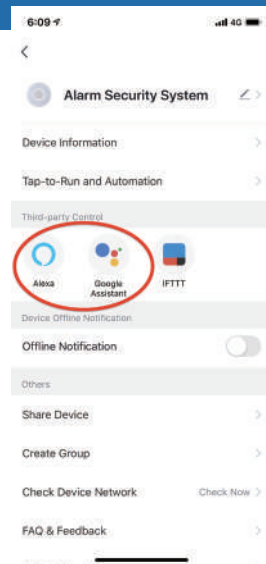
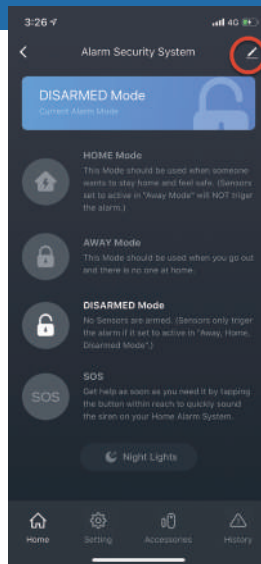


6. Συνεργασία με Alexa, και Google Home

Φωνητικός Έλεγχος

Συνδέστε το Σύστημα Συναγερμού για τη επιλογή των συσκευών Alexa ή Google Home, ώστε εύκολα να ρυθμίσετε τον συνεργμό σε λειτουργία Home, Away, ή Disarmed Mode, και ελέγξτε την κατάσταση του συστήματος ασφαλείας, χρησιμοποιώντας φωνητικό έλεγχο.

- Πατήστε το εικονίδιο με το στυλό, και επιλέξτε το εικονίδιο Alexa ή Google Assistant για να συνδεθείτε.



Φωνητικές Εντολές Alexa

Μπορείτε να ξεκινήσετε τον έλεγχο στο Έξυπνο Σύστημα, με το Amazon Alexa, χρησιμοποιώντας φωνητικό έλεγχο. Για παράδειγμα:

- "Alexa, arm {Alarm Security System} in away mode"
- "Alexa, arm {Alarm Security System} in home mode"
- "Alexa, disarm {Alarm Security System} "
- "Alexa, what's your voice code for my {Alarm Security System} ; Voice code 1234"
- "Armed" or "Disarmed"

* {Alarm Security System} is the default name of your alarm system.

Φωνητικές Εντολές Google Home

Μπορείτε να ξεκινήσετε τον έλεγχο στο Έξυπνο Σύστημα, με το Google Home, χρησιμοποιώντας φωνητικό έλεγχο. Για παράδειγμα:

- " Set the {Alarm Security System} to away mode."
- " Set the {Alarm Security System} to home mode."
- "Disarm {Alarm Security System} "

* {Alarm Security System} είναι το όνομα του συστήματός σας.

Διαμορφώστε το σπίτι σας σε ασφαλέστερο.



Τηλεχειριστήριο



Κουδούνι Πόρτας



Αισθητήρας Κίνησης*



Αισθητήρας Κίνησης*



Εξωτερική Σειρήνα**



Αισθητήρας Καπνού**

* για επιπλέον αισθητήρες, ρωτήστε στο κατάστημα πώλησης

** διατίθενται ξεχωριστά